

**AFGØRELSE FRA
ANKENÆVNET FOR BUS, TOG OG METRO****Journalnummer:** 2013-0402**Klageren:** XX
2760 Måløv**Indklagede:** Metroselskabet I/S v/Metro Service A/S
CVR: 21 26 38 34**Klagen vedrører:** Kontrolafgift på 750 kr. for at anvende DSB kontrolafgift i metroen som rejsehjemmel.**Ankenævnets
sammensætning:** Nævnensformand, landsdommer Tine Vuust
Bjarne Lindberg Bak
Torben Steenberg**SAGSFREMSTILLING:****Klageren reklameret til indklagede:** Den 13. april 2013.**Klagegebyr modtaget i ankenævnet:** Den 12. november 2013.**Sagens omstændigheder:** Klageren rejste den 11. april 2013 først med S-tog og dernæst med metroen.

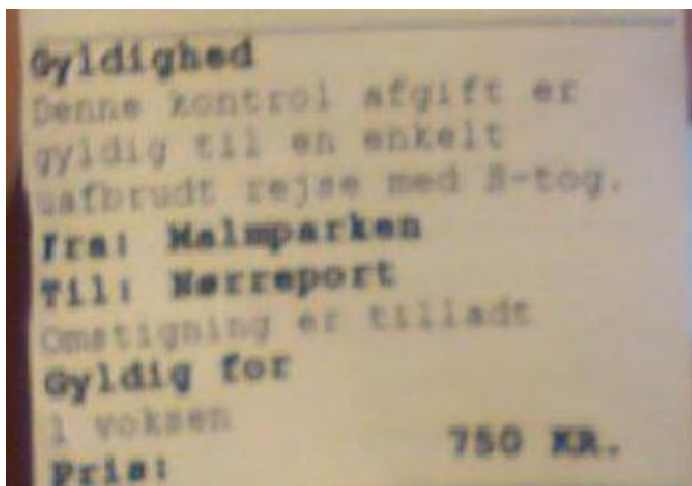
I S-tog var klageren kl. 17:22 blevet pålagt en kontrolafgift, da hun havde haft problemer med at få stempelmaskinen til at virke. Ifølge klageren spurgte hun DSB kontrolløren, om hun skulle stemple yderligere for at komme videre til Christianshavn, hvilket kontrolløren afviste.

Kl. 17:35 i metroen var der kontrol af klagerens rejsehjemmel, og idet hun alene kunne forevise kontrolafgiften fra DSB, blev hun pålagt en kontrolafgift på 750 kr.

Den 13. april 2013 anmodede klageren om annullering af kontrolafgiften og gjorde ovenstående gældende.

Metro Service fastholdt kontrolafgiften den 4. september 2013, med henvisning til selvbetjeningsprincippet, og at Metroen ikke accepterer udtalelser vedrørende rejsehjemmel fra anden person eller personale.

Kopi af klagerens DSB kontrolafgift:



Klageren: Ønsker kontrolafgiften annulleret og har til støtte herfor gjort gældende,

at hun har modtaget en kontrolafgift fra Metroen på Vanløse station, - selvom hun kunne fremvise en kontrolafgift, hun havde modtaget af DSB S-tog på Ballerup station,

at hun helt specifikt spurgte, om hun skulle bruge klip for at komme videre på sin rejse. Svaret fra DSB kontrolløren var, at det skulle hun ikke, da hun nu "kørte på" kontrolafgiften,

at hun derfor blev noget chokeret over, at det ikke blev godtaget, da hun blev kontaktet af en steward i metroen,

at hun har fået medhold i sagen sag med kontrolafgiften hos DSB, som har annulleret denne, samt

at hvis DSB og Metro har valgt at kører med sammen billetsystem - så ville hun også forvente at man samarbejder om kontrolafgift, og at de regler der er for at bruge en kontrolafgift som gyldig billet på den fortsatte rejse gælder for både DSB og metro.

Indklagede: Fastholder kravet om betaling af kontrolafgiften og har til støtte herfor gjort gældende,

at Metroen kører – i lighed med de øvrige kollektive trafikmidler i Hovedstadsregionen - efter et selvbetjeningssystem, hvor det er passagerens eget ansvar selv at sørge for gyldig billet eller kort, som kan forevises på forlangende. I tilfælde hvor der ikke på forlangende kan fremvises gyldig rejsehjemmel, må det accepteres, at skulle betale en kontrolafgift, der for en voksen udgør 750 kr. Denne grundregel er en forudsætning for det selvbetjeningssystem, der gælder for rejser med kollektiv transport i Hovedstadsregionen. Dette fremgår også af folderen Metroens Rejseregler, som er tilgængelig på www.m.dk. Herudover er informationen tilgængelig på stationerne info-tavler og i foldere på stationerne, samt

at af kontrolafgiften fremgår det, at kontrolafgiften er en billet, der kan benyttes til den videre rejse – dog kun (i dette tilfælde) rejse med S-tog. Ønskes der omstigning til et andet transportmiddel, må der således indløses en billet for at have gyldig rejsehjemmel, hvilket fremgår af DSB's forretningsbetingelser.

BILAG TIL SAGEN:

Kopi af kontrolafgiften.
Kopi af parternes korrespondance.

ANKENÆVNETS BEMÆRKNINGER:***Retsgrundlaget:***

Ifølge § 2, stk. 2, i lovekendtgørelse nr. 969 af 08. oktober 2009 om lov om jernbaner, gælder loven også for metroen. Af § 23 fremgår det, at transportministeren fastsætter regler om jernbanevirksomhedernes adgang til at opkræve kontrolafgift og ekspeditionsgebyr for passagerer, der ikke foreviser gyldig rejsehjemmel (billetter og kort).

I henhold til § 4 i bekendtgørelse nr. 1132 om kontrolafgifter af 08. september 2010, fastsætter jernbanevirksomheden bestemmelser om kontrolafgift i forretningsbetingelserne.

Det fremgår af Metroens rejseregler (forretningsbetingelser), at passagerer skal have gyldig billet, gyldigt stempelt klippekort eller gyldigt månedskort fra rejsen begynder. Billet eller kort skal opbevares under hele rejsen og indtil Metroens område forlades. Billetter og kort skal fremvises til Metro Stewarden på forlangende. Billetkontrol kan ske både under rejsen, ved udstigning og på Metrostationen efter afsluttet rejse. Hvis man ikke kan fremvise gyldig billet eller kort under rejsen, i forbindelse med udstigning eller på Metrostationens område efter at have afsluttet rejsen, udstedes en kontrolafgift. Afgiften er et girokort, som kan betales via bank eller på posthus. Kontrolafgiften er samtidigt billet til vidererejse til den Metrostation, passageren oplyser som bestemmelsesstationen. Kontrolafgiften er 750 kr. for voksne.

Fra DSBs forretningsbetingelser:

4.2 Kontrolafgifter

Passagerer, der ikke viser gyldig billet eller kort til deres rejse, skal betale en kontrolafgift på 750 kr. Kontrolafgiften er samtidig billet til rejsen til den DSB eller DSB S-togsstation station, passageren oplyser. Fremgangsmåden ved betaling fremgår af den udstedte kontrolafgift.

Den konkrete sag:

Det fremgår af Metroens forretningsbetingelser, at passageren selv skal sikre sig gyldig billet inden påstigning på metroen.

Endvidere fremgår det af DSBs forretningsbetingelser og af den af DSB udstedte kontrolafgift til klageren, at kontrolafgiften kun var gyldig billet til en uafbrudt rejse til en S-tog station; i klagerens tilfælde Nørreport St., hvor hun skulle omstige til metroen.

På baggrund heraf finder ankenævnet, at klageren ikke havde en berettiget forventning om at kunne anvende en kontrolafgift, der var udstedt i et S-tog, som rejsehjemmel i metroen. Klagerens oplysninger om, at en DSB S-togsrevisor havde vejledt hende på anden vis, er udokumenteret og kan ikke lægges til grund.

Ankenævnet finder med udgangspunkt i ovenstående, at der ikke foreligger sådanne særlige omstændigheder, at klageren skal fritages for betaling kontrolafgiften.

Ankenævnet træffer herefter følgende

AFGØRELSE:

Metroselskabet I/S v/Metro Service A/S er berettiget til at opretholde kravet om klagerens betaling af kontrolafgiften på 750 kr. Beløbet skal betales inden 30 dage jf. ankenævnets vedtægters § 15.

Da klageren ikke har fået medhold i klagen, tilbagebetales klagegebyret ikke, jf. § 26, stk. 4, modsætningsvist.

Hver af parterne kan anlægge sag ved domstolene om de forhold, som klagen har vedrørt.

Klageren henvises til at søge yderligere oplysning om eventuel bistand i forbindelse med sagsanlæg på www.domstol.dk, www.advokatsamfundet.dk og /eller eget forsikringssselskab om eventuel forsikringsretshjælp.

På ankenævnets vegne, den 3. april 2014



Tine Vuust
Nævnformand